

การประเมินคุณภาพบัณฑิตระดับปริญญาตรี มหาวิทยาลัยเกษตรศาสตร์ ประจำปี พ.ศ.2566

สรุป รายงานการศึกษา

วัตถุประสงค์

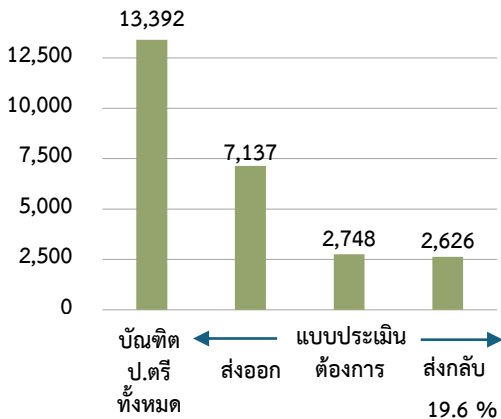
- ศึกษาผลลัพธ์การเรียนรู้ของบัณฑิต โดยพิจารณาจากพฤติกรรมของบัณฑิต และความพึงพอใจของนายจ้างหรือผู้ใช้บัณฑิต
- ศึกษาลักษณะบัณฑิตที่นายจ้างต้องการรับเข้ามาทำงานในองค์กร

ขอบเขตการศึกษา

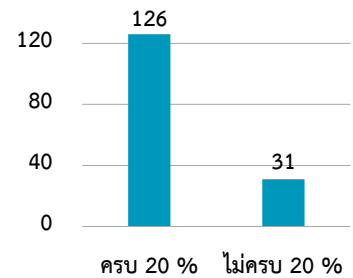
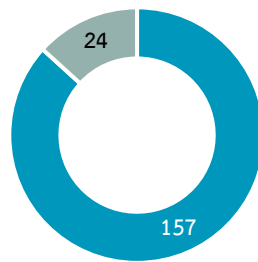
- กลุ่มตัวอย่างคือนายจ้างของบัณฑิตระดับปริญญาตรี รุ่นปีการศึกษา 2564
- ใช้ผลลัพธ์การเรียนรู้ตามมาตรฐานคุณวุฒิระดับอุดมศึกษาแห่งชาติ พ.ศ.2558 มาเป็นกรอบแนวคิดในการศึกษา

การเก็บรวบรวมข้อมูล

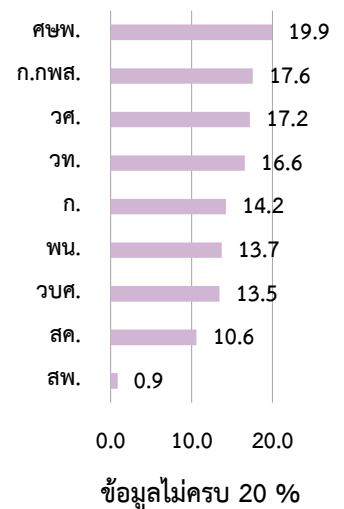
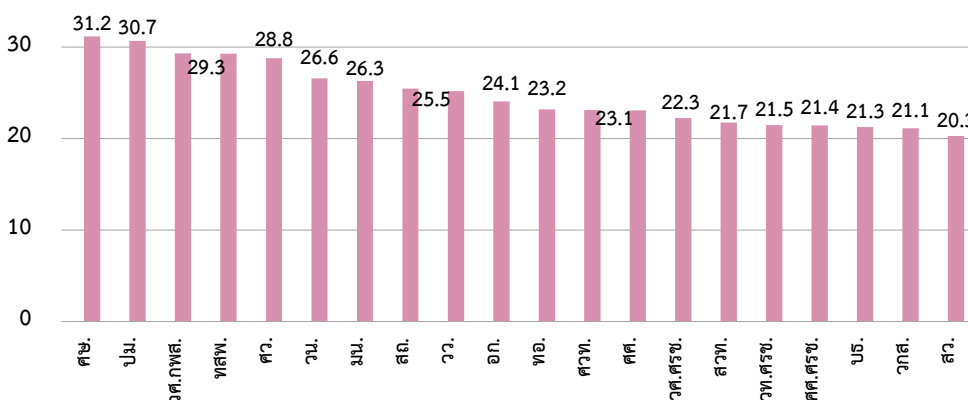
- ใช้ระบบประเมินคุณภาพบัณฑิตระดับปริญญาตรี ผ่านเครือข่าย เป็นช่องทางการเก็บรวบรวมข้อมูล
- คณะ / หลักสูตร จัดเก็บข้อมูลจากนายจ้าง โดยส่งแบบประเมินให้แก่นายจ้างหรือผู้ใช้บัณฑิต
- จำนวนผู้สำเร็จการศึกษาที่นายจ้างประเมิน ต้องไม่น้อยกว่าร้อยละ 20 ของจำนวนผู้สำเร็จการศึกษาทั้งหมด



หลักสูตร ป.ตรี ทั้งหมด 181 หลักสูตร



ข้อมูลครบ 20 %



หมายเหตุ : ข้อมูล ณ เดือนพฤษภาคม 2567

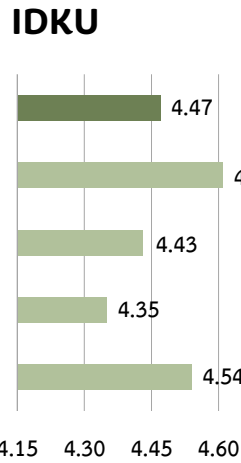
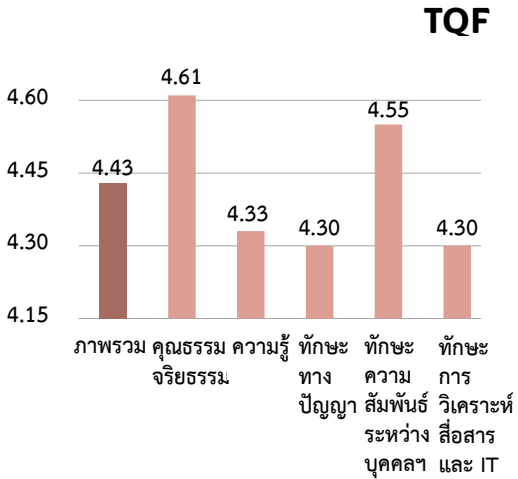
: ไม่มีข้อมูลของคณะวิทยาการจัดการและคณะสาธารณสุขศาสตร์ เนื่องจากส่วนงานดำเนินการจัดเก็บข้อมูลเอง

ผลการศึกษา

1 ผลลัพธ์การเรียนรู้

1.1 ความคิดเห็นของนายจ้างเกี่ยวกับพฤติกรรมการแสดงออกของบัณฑิต

◇ ระดับมหาวิทยาลัย



▶ กรอบมาตรฐานคุณวุฒิฯ

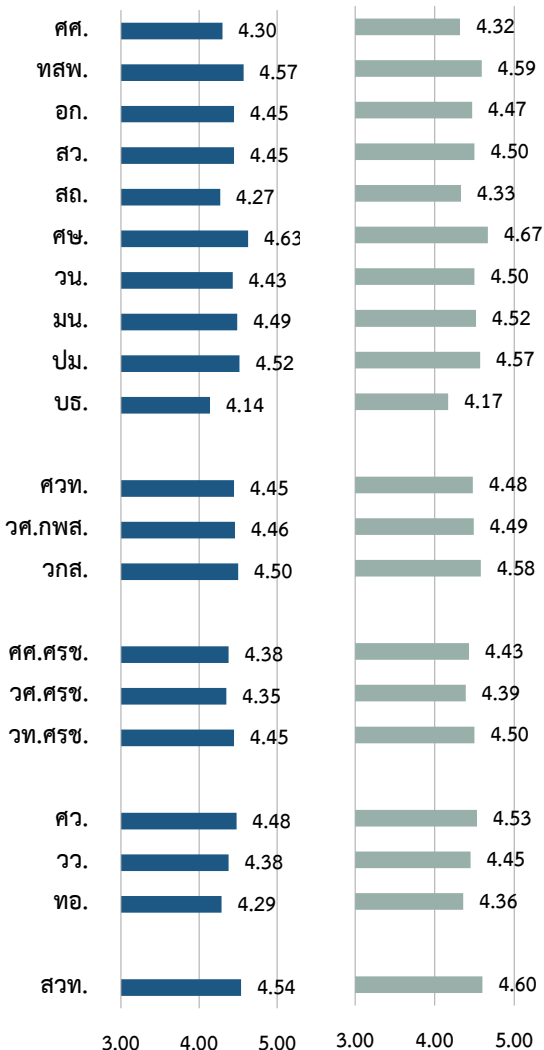
บัณฑิตมีการแสดงออกตามกรอบมาตรฐานคุณวุฒิในภาพรวมน้อยมาก ($\bar{X} = 4.43$) โดยด้านคุณธรรมจริยธรรมมีการแสดงออกมากกว่าด้านอื่น ($\bar{X} = 4.61$)

▶ อัตลักษณ์ มก.

บัณฑิตมีการแสดงออกตามอัตลักษณ์ มก. ในภาพรวมน้อยมาก ($\bar{X} = 4.47$) โดยด้านสำนักคิดมีการแสดงออกมากกว่าด้านอื่น ($\bar{X} = 4.61$)

◇ ระดับคณะ

ข้อมูลครบ 20 %



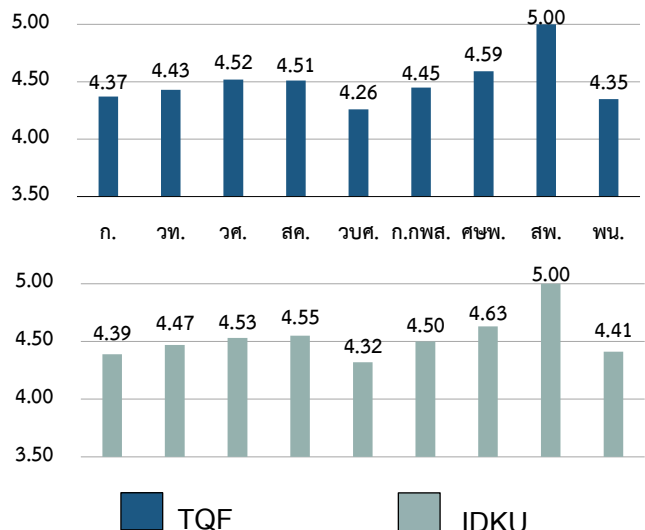
คณะที่บัณฑิตแสดงออกตามกรอบมาตรฐานคุณวุฒิฯ และตามอัตลักษณ์ มก. น้อยที่สุด ใน 5 ลำดับแรก ได้แก่

TQF	
1. ศึกษาศาสตร์	4.63
2. เทคนิคการสัตวแพทย์	4.57
3. สหวิทยาการจัดการฯ	4.54
4. ประมง	4.52
5. วิทยาศาสตร์การกีฬาฯ	4.50

IDKU	
1. ศึกษาศาสตร์	4.67
2. สหวิทยาการจัดการฯ	4.60
3. เทคนิคการสัตวแพทย์	4.59
4. วิทยาศาสตร์การกีฬาฯ	4.58
5. ประมง	4.57

หมายเหตุ : เฉพาะคณะที่เก็บข้อมูลครบร้อยละ 20 ของผู้สำเร็จการศึกษาทั้งหมด

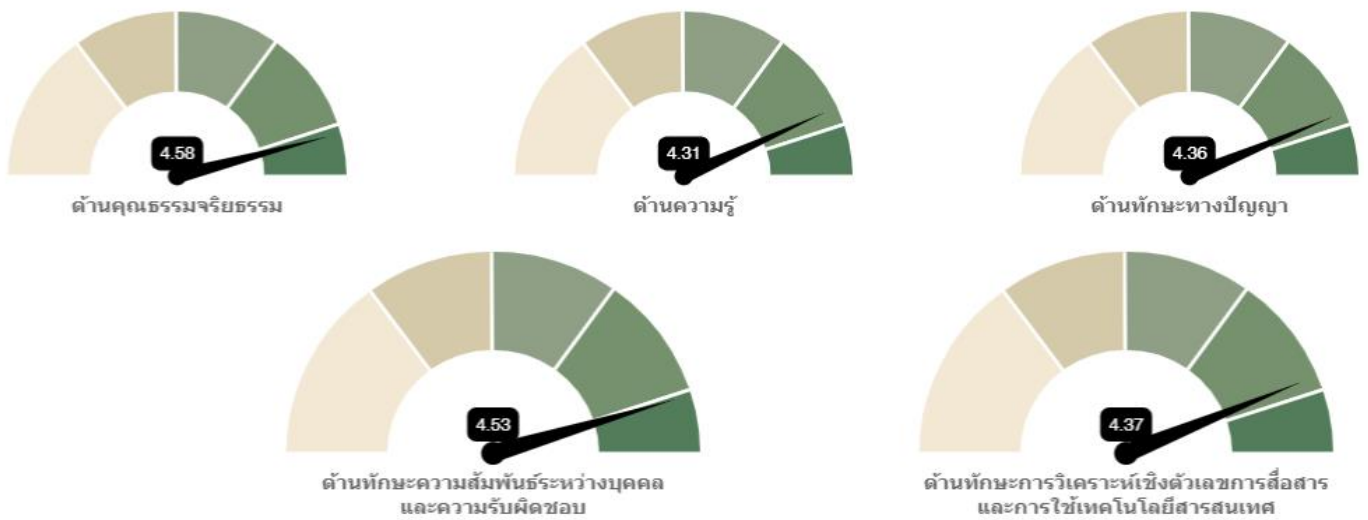
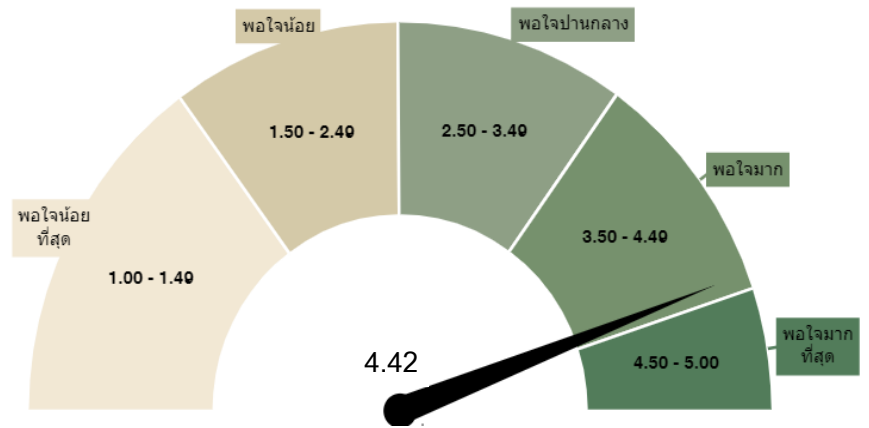
ข้อมูลไม่ครบ 20 %



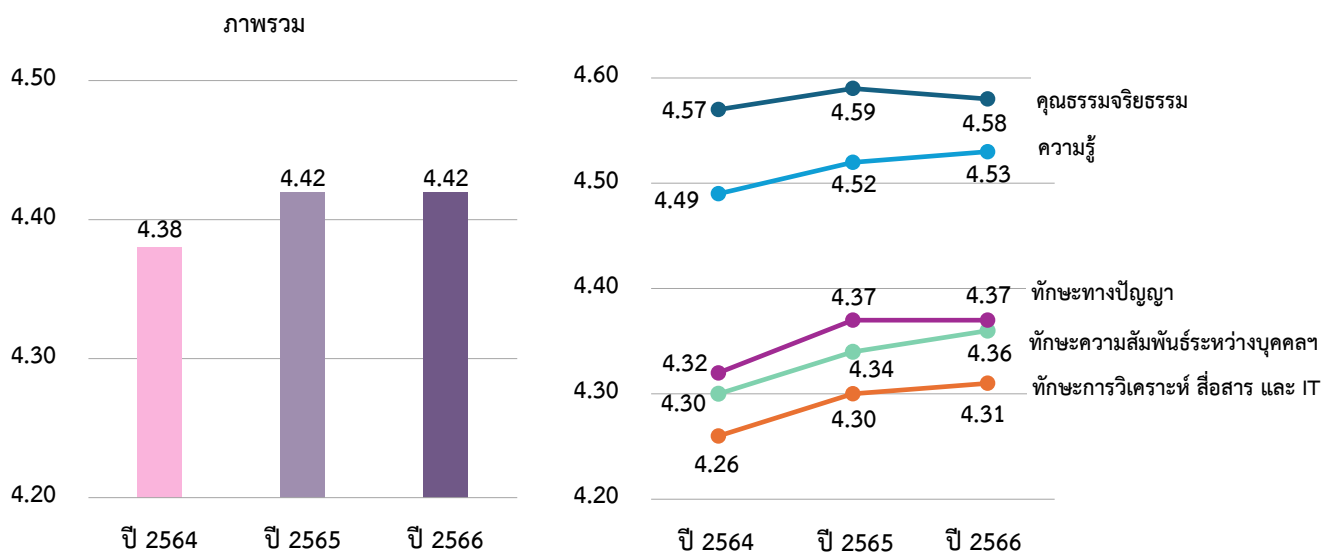
1.2 ความพึงพอใจของนายจ้างที่มีต่อบัณฑิต

◆ ระดับมหาวิทยาลัย

นายจ้างมีความพึงพอใจต่อบัณฑิตในภาพรวมอยู่ในระดับมาก ($\bar{X} = 4.42$) โดยด้านคุณธรรมจริยธรรม ได้รับความพึงพอใจมากกว่าด้านอื่น ($\bar{X} = 4.58$) รองลงมาคือด้านทักษะความสัมพันธ์ระหว่างบุคคล ($\bar{X} = 4.53$)

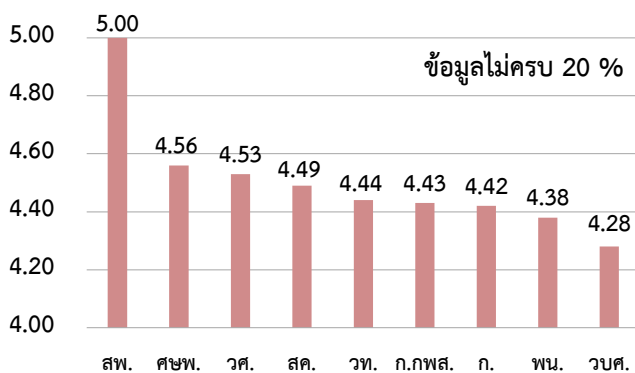
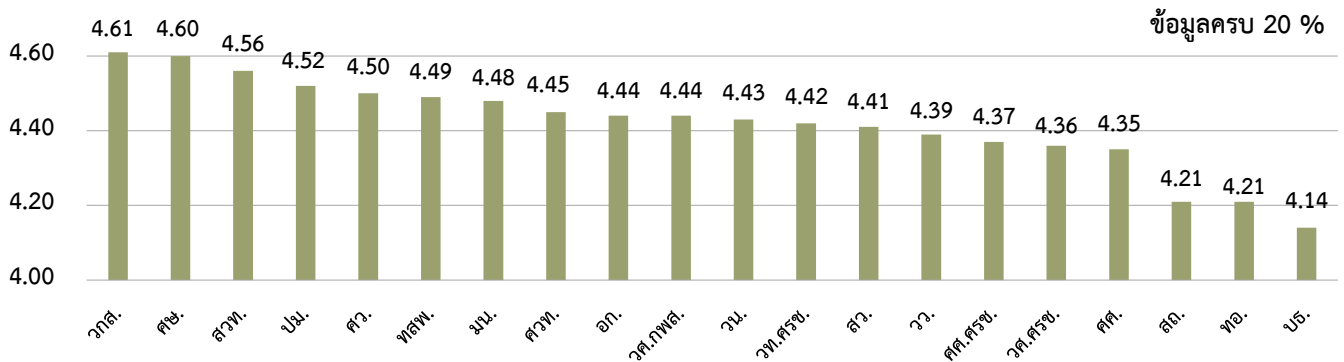


ความพึงพอใจของนายจ้างที่มีต่อบัณฑิต มก. ในช่วงปี พ.ศ.2564 - 2566



ความพึงพอใจของนายจ้างในช่วงปี พ.ศ. 2564 - 2566 ในภาพรวมค่อนข้างคงที่ โดยปี พ.ศ.2566 นายจ้างมีความพึงพอใจเท่ากับปี พ.ศ.2565 เมื่อพิจารณาจำแนกตามรายด้าน พบว่า นายจ้างมีความพึงพอใจเพิ่มขึ้นเล็กน้อยเกือบทุกด้าน ยกเว้นด้านคุณธรรมจริยธรรม ที่บัณฑิตได้รับความพึงพอใจไม่แตกต่างจากในอดีตมากนัก

◇ ระดับคณะ



คณะที่บัณฑิตได้รับความพึงพอใจจากนายจ้างมากที่สุด
ใน 5 ลำดับแรก ได้แก่

- ① วิทยาศาสตร์การกีฬาและสุขภาพ 4.61
- ② ศึกษาศาสตร์ 4.60
- ③ สหวิทยาการจัดการและเทคโนโลยี 4.56
- ④ ประมง 4.52
- ⑤ ศิลปศาสตร์และวิทยาการจัดการ 4.50

หมายเหตุ : เฉพาะคณะที่เก็บข้อมูลครบร้อยละ 20 ของผู้สำเร็จการศึกษาทั้งหมด

② ลักษณะบัณฑิตที่นายจ้างต้องการรับเข้ามาทำงานในองค์กร

นายจ้างของบัณฑิต เกือบ 2 ใน 3 หรือร้อยละ 64.0 ต้องการบัณฑิตที่มีลักษณะบัณฑิตด้าน Soft Skills มากกว่าด้าน Hard Skills โดยเรื่องความซื่อสัตย์และมีจริยธรรม ต้องการเป็นลำดับแรก รองลงมาคือทักษะการสื่อสารและประสานงานกับผู้อื่น และทักษะในการทำงานเป็นทีม

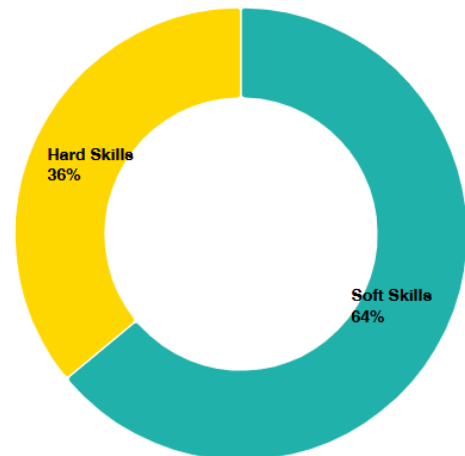
ลักษณะบัณฑิตที่นายจ้างต้องการใน 10 ลำดับแรก

Soft Skills

1. ความซื่อสัตย์และมีจริยธรรม
2. ทักษะการสื่อสารและประสานงานกับผู้อื่น
3. ทักษะในการทำงานเป็นทีม
4. ความสามารถในการปรับตัวตามสภาพแวดล้อมที่เปลี่ยนแปลง
5. การรู้จักวางแผนและจัดสรรเวลาในการทำงาน
7. ความสามารถในการควบคุมอารมณ์ของตนเอง

Hard Skills

6. ความสามารถในการเรียนรู้งาน
8. ความเป็นผู้ใฝ่รู้ เรียนรู้ตลอดชีวิต
9. ความรู้ในสาขาวิชาที่เรียนสามารถนำไปปฏิบัติงานได้
10. การวิเคราะห์เชิงเหตุผล เพื่อแก้ปัญหาที่ซับซ้อน



หมายเหตุ : สามารถดูรายละเอียดตารางข้อมูลได้ที่ ระบบประเมินคุณภาพบัณฑิตระดับปริญญาตรีผ่านเครือข่าย
(https://eassess.ku.ac.th/eva_grad/index.php)

3 สรุปความคิดเห็นที่มีต่อการพัฒนาบัณฑิต ในทัศนะของผู้ใช้บัณฑิต



▶ ทักษะทางด้านเทคโนโลยี ได้แก่

- การใช้เทคโนโลยีดิจิทัล
- การใช้โปรแกรมต่างๆ ที่เกี่ยวข้องกับสายงาน รวมถึงโปรแกรมสำนักงาน
- การใช้เครื่องมือ เครื่องจักร อุปกรณ์ต่างๆ ที่เกี่ยวข้องกับการทำงาน
- สื่อมัลติมีเดีย

▶ ทักษะทางสังคม ได้แก่

- การปฏิสัมพันธ์กับผู้อื่น
- การปรับตัวเข้ากับสภาพแวดล้อม

▶ ทักษะการแก้ไขปัญหาเฉพาะหน้า ได้แก่

- การประเมินสถานการณ์
- การวิเคราะห์ปัญหา
- การจัดการกับปัญหา

หมายเหตุ : จากจำนวนผู้ใช้บัณฑิต 909 คน 1,477 ความคิดเห็น